

WireFree RTS Motor Quick Programming Guide

Sonesse® ULTRA 30 WireFree Li-ion | Sonesse® 28 WireFree Li-ion | Sonesse® 40 WireFree Li-ion

Sonesse® 28 WireFree External Battery | Cord Lift WireFree TL25 Motor

IMPORTANT: Upper and lower limits are set at the factory. In the event limit setting is required, follow steps to **RESET MOTOR TO FACTORY MODE** and proceed with **INITIAL PROGRAMMING AND LIMIT SETTING**.

TO FINISH PROGRAMMING:

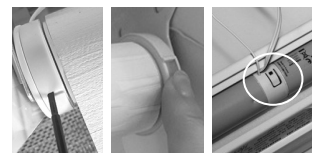
Shades with External Battery Powered Motors (Except Honeycomb):

- 1) **Supply power to the motor.** The shade will jog **twice**.
- 2) Choose the transmitter you wish to control the shade and choose the appropriate channel for control.
- 3) **PRESS & HOLD** the **UP** and **DOWN** buttons on the transmitter until the shade jogs once.
- 4) **BRIEFLY PRESS** the **PROGRAMMING BUTTON** on the transmitter. The shade will jog **once**.

The transmitter is now paired to the shade.

Shades with Embedded Battery (Li-ion) and Honeycomb:

- 1) **Supply power to the motor** (*Honeycomb only*).
 - 2) **BRIEFLY PRESS** the **PROGRAMMING BUTTON** on the motor (see examples to the right). The shade will jog **twice**.
 - 3) Choose the transmitter you wish to control the shade and choose the appropriate channel for control.
 - 4) **BRIEFLY PRESS** the **PROGRAMMING BUTTON** on the transmitter. The shade will jog **once**.
- The transmitter is now paired to the shade.



INITIAL PROGRAMMING AND LIMIT SETTING

NOTE: Motor will exit programming mode after 2 minutes of inactivity. Prior to confirming limits, the shade only operates when the **UP** or **DOWN** buttons are continuously pressed. Releasing the buttons stops the shade.

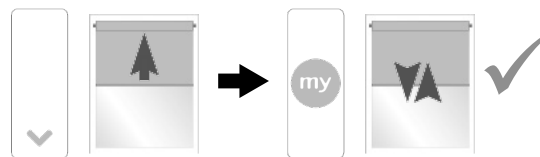
Step 1: To initiate programming **PRESS & HOLD** both the **UP** and **DOWN** buttons at the same time until the shade jogs.



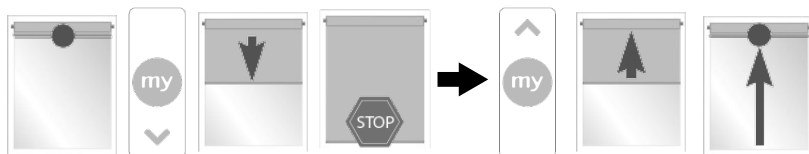
Step 2: Check the direction of operation. **PRESS** the **DOWN** button and confirm the shade lowers.



If the shade raises instead of lowering, change the direction - **PRESS & HOLD** the **MY/STOP** button until the shade jogs. Confirm correct direction of operation before proceeding.



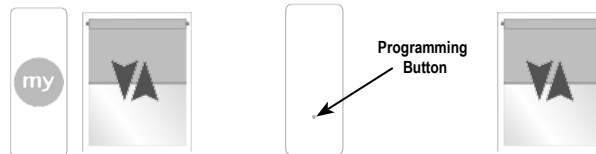
Step 3: Bring the shade to your desired upper limit. **PRESS & HOLD** both the **MY/STOP** and **DOWN** buttons until the shade begins to move down, then release. Stop the shade at the desired lower limit, adjust by pressing the **UP** or **DOWN** buttons.



Step 4: **PRESS & HOLD** the **UP** and **MY/STOP** buttons until the shade begins to move up. The shade will stop at the original upper limit.

Step 5: **PRESS & HOLD** the **MY/STOP** button until the shade jogs to confirm both limit settings.

Step 6: To finalize **BRIEFLY PRESS** the **PROGRAMMING** button on the back of the transmitter. The shade will jog and will now operate in **user mode**. A brief press of the **UP** or **DOWN** button will send the shade to the respective limit.



ADJUSTING THE LIMITS IN USER MODE

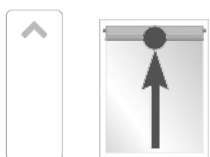
Step 1: Move the shade to the current limit position you wish to adjust and let it stop.

Step 2: **PRESS & HOLD** both **UP** and **DOWN** buttons simultaneously until the shade jogs, then release.

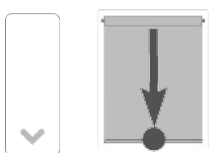
Step 3: Adjust to a new limit position using the **UP** or **DOWN** buttons.

Step 4: **PRESS & HOLD** the **MY/STOP** button until the shade jogs, then release. Check the new limit.

Adjusting the upper limit:



Adjusting the lower limit:



ADD OR DELETE A TRANSMITTER

- a) **PRESS & HOLD** the **PROG button on the back of Transmitter 1** until the shade jogs.
- b) **BRIEFLY PRESS** the **PROG button on the back of Transmitter 2**. The shade jogs.



TRANSMITTER 1:

Must be Previously programmed transmitter - single channel or the channel (1-5) of a multichannel remote.

TRANSMITTER 2:

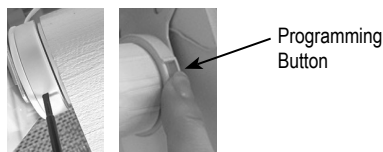
Second transmitter to be added or deleted - single channel or the channel (1-5) of a multichannel remote.

ENABLING SLEEP MODE

The shade must be programmed.

This feature temporarily prevents the motor from responding to any previously programmed remote commands.

- 1) **PRESS & HOLD** the **PROGRAMMING button on the motor** (examples below) until the shade jogs.



- 2) **BRIEFLY PRESS** the **PROGRAMMING button**, the shade jogs twice. Sleep Mode is activated.

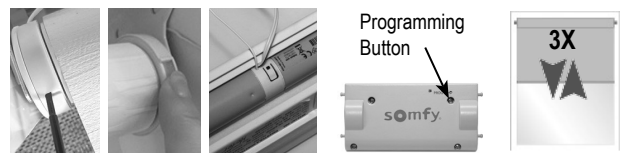
DISABLING SLEEP MODE

- 3) Press the **PROGRAMMING button on the motor** (see samples above). The shade jogs and the remote commands are enabled.

NOTE: If step 3 is not performed, Sleep Mode will automatically disable after approximately 10 minutes.

RESETTING THE MOTOR TO FACTORY MODE

PRESS & HOLD the **PROGRAMMING BUTTON on the motor** (shown below) for approximately 12 seconds during which the shade will jog 3 separate times.



All programmed remotes and limit settings will be erased. Motor is now reset to **factory mode**. Motor limits will need to be re-established.

SETTING FAVORITE "MY" POSITION

- 1) Move the shade to the desired position and press **MY/STOP** button to stop the shade.
- 2) **PRESS & HOLD** the **MY/STOP** button until the shade jogs. The "my" favorite position is set.

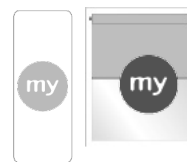


- 3) To set a **NEW "my" position**, repeat steps 1 and 2.

TO DELETE: First send the shade to the current "my" position, then **PRESS & HOLD** the **MY/STOP** button for 5 seconds. The shade will jog to confirm deletion.

USING THE FAVORITE "MY" POSITION

While the shade is stationary, a simple press of the **MY/STOP** button will move the shade to the "my" favorite position from any shade position.



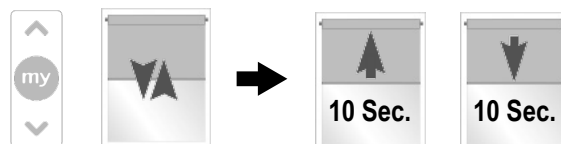
If the shade is in motion, first stop it by pressing **MY/STOP** and then **MY/STOP** again to send it to the "my" position.



ADJUSTING THE SPEED

LED blinks alternately in green and yellow during the adjustment.

- 1) Move the shade away from the end limits. **PRESS & HOLD** the **UP, MY/STOP** and **DOWN** buttons simultaneously, until the shade jogs. The shade will move up and down automatically in 10 second cycles.



- 2) To increase the speed, **PRESS & HOLD** the **UP** button until the shade jogs. Repeat as needed.

Maximum speed is achieved when the shade jogs 3 times in each direction when the **UP** button is pressed.

- 3) To decrease the speed, **PRESS & HOLD** the **DOWN** button until the shade jogs. Repeat as needed.

Minimum speed is achieved when the shade jogs 3 times in each direction when the **DOWN** button is pressed.

- 4) To confirm the new speed, **PRESS & HOLD** the **MY/STOP** button until the shade jogs.



Guide de programmation rapide moteur WireFree RTS

CBG Custom Brands Group

Sonesse® ULTRA 30 WireFree Li-ion | Sonesse® 28 WireFree Li-ion

Batterie externe Sonesse® 28 WireFree | Sonesse® 40 WireFree Li-ion

IMPORTANT : Les limites supérieures et inférieures sont réglées à l'usine. Dans le cas où vous devez régler les limites, veuillez suivre les étapes dans la section **RÉINITIALISATION DU MOTEUR AU MODE USINE** et continuez avec la **PROGRAMMATION INITIALE ET RÉGLAGE DES LIMITES**.

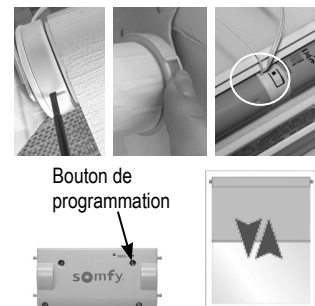
POUR TERMINER LA PROGRAMMATION :

Stores avec moteurs alimentés par batterie externe (sauf stores alvéolés) :

- 1) **Connectez l'alimentation du moteur.** Le store va secouer **deux fois**.
- 2) Choisissez l'émetteur que vous désirez pour contrôler le store et choisissez le canal approprié pour le contrôle.
- 3) **APPUYEZ ET MAINTENEZ** les boutons **HAUT** et **BAS** sur l'émetteur jusqu'à ce que le store secoue une fois.
- 4) **APPUYEZ BRIÈVEMENT** le **BOUTON DE PROGRAMMATION** sur l'émetteur. Le store va secouer **une fois**.
L'émetteur est maintenant couplé avec le store.

Stores alimentés par moteur intégré (Li-ion) et stores alvéolés :

- 1) **Connectez l'alimentation du moteur (Stores Alvéolés seulement).**
- 2) **APPUYEZ BRIÈVEMENT** le **BOUTON DE PROGRAMMATION** sur le moteur on the motor (voir exemples à droite). Le store va secouer **deux fois**.
- 2) Choisissez l'émetteur que vous désirez pour contrôler le store et choisissez le canal approprié pour le contrôle.
- 3) **APPUYEZ BRIÈVEMENT** le **BOUTON DE PROGRAMMATION** sur l'émetteur. Le store va secouer **une fois**.
L'émetteur est maintenant couplé avec le store.



PROGRAMMATION INITIALE ET RÉGLAGE DES LIMITES

REMARQUE : Le moteur quittera le mode de programmation après 2 minutes d'inactivité. Avant de confirmer les limites, le store fonctionne seulement lorsque les boutons **HAUT** ou **BAS** sont appuyés constamment. Relâcher les boutons va arrêter le store.

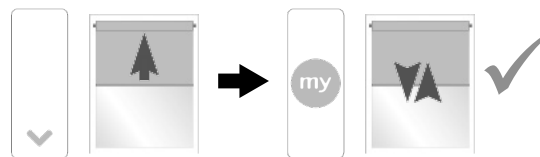
Étape 1 : Pour lancer la programmation, **APPUYEZ ET MAINTENEZ** simultanément les boutons **HAUT** et **BAS** jusqu'à ce que le store secoue.



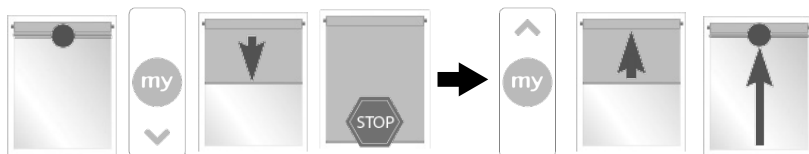
Étape 2 : Vérifiez la direction de fonctionnement. **APPUYEZ** sur le bouton **BAS** et confirmez que le store baisse.



Si le store monte au lieu de descendre, changez la direction - **APPUYEZ ET MAINTENEZ** le bouton **MY / STOP** jusqu'à ce que le store secoue. Confirmez que la direction est correcte avant de continuer.

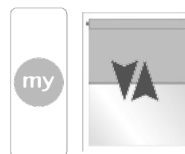


Étape 3 : Apportez le store à la limite supérieure désirée. **APPUYEZ ET MAINTENEZ** les boutons **MY / STOP** et **BAS** jusqu'à ce que le store commence à descendre, puis relâchez. Arrêtez le store à la limite inférieure désirée, ajustez en appuyant sur les boutons **HAUT** ou **BAS**.

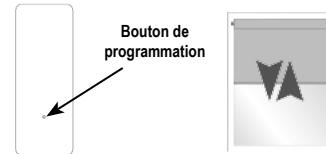


Étape 4 : **APPUYEZ ET MAINTENEZ** les boutons **HAUT** et **MY / STOP** jusqu'à ce que le store commence à monter. Le store arrêtera à la limite supérieure initiale.

Étape 5 : **APPUYEZ ET MAINTENEZ** le bouton **MY / STOP** jusqu'à ce que le store secoue pour confirmer les deux réglages de limite.



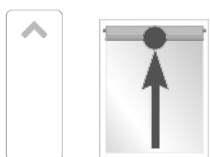
Étape 6 : Pour finaliser, **APPUYEZ BRIÈVEMENT** le **BOUTON DE PROGRAMMATION** situé au dos de l'émetteur. Le store va secouer et fonctionnera maintenant en **mode utilisateur**. Une brève pression sur le bouton **HAUT** ou **BAS** enverra le store à la limite respective.



AJUSTER LES LIMITES EN MODE UTILISATEUR

Étape 1 : Apportez le store à la position de la limite actuelle que vous souhaitez ajuster et laissez-le s'arrêter.

Ajuster la limite supérieure :



Étape 2 : **APPUYEZ ET MAINTENEZ** les boutons **HAUT** et **BAS** simultanément jusqu'à ce que le store secoue, puis relâchez.



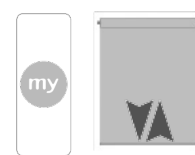
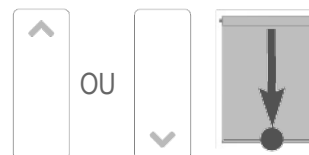
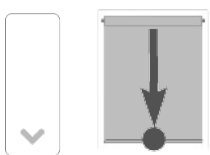
Étape 3 : Ajustez à une nouvelle position de limite en utilisant les boutons **HAUT** ou **BAS**.



Étape 4 : **APPUYEZ ET MAINTENEZ** le bouton **MY / STOP** jusqu'à ce que le store secoue, puis relâchez. Vérifiez la nouvelle limite.



Ajuster la limite inférieure :



AJOUTER OU SUPPRIMER UN ÉMETTEUR

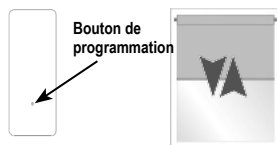
a) **APPUYEZ ET MAINTENEZ** le bouton **PROG** à l'arrière de l'émetteur 1 jusqu'à ce que le store secoue.



ÉMETTEUR 1:

Doit être l'émetteur programmée précédemment - canal unique ou le canal (1-5) d'une télécommande multicanaux.

b) **APPUYEZ BRIÈVEMENT** le **BOUTON PROG** à l'arrière de l'émetteur 2. Le store secoue.



ÉMETTEUR 2:

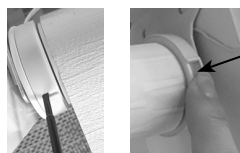
Deuxième émetteur à ajouter ou à supprimer - canal unique ou le canal (1-5) d'une télécommande multicanaux.

ACTIVATION DU MODE SOMMEIL

Le store doit être programmé

Cette fonction empêche temporairement le moteur de répondre aux commandes de la télécommande programmées précédemment.

1) **APPUYEZ ET MAINTENEZ** le bouton de **PROGRAMMATION** sur le moteur (exemples ci-dessous) jusqu'à ce que le store secoue.



Bouton de programmation

2) **APPUYEZ BRIÈVEMENT** le bouton de **PROGRAMMATION**, le store secoue deux fois. Le mode sommeil est activé.

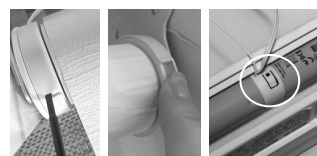
DÉSACTIVATION DU MODE SOMMEIL

3) Appuyez le bouton de **PROGRAMMATION** sur le moteur (voir les exemples ci-dessus). Le store va secouer et les commandes de la télécommande sont activées.

REMARQUE : Si l'étape 3 n'est pas effectuée, le mode sommeil sera automatiquement désactivé après environ 10 minutes.

RÉINITIALISATION DU MOTEUR AU MODE USINE

APPUYEZ ET MAINTENEZ le **BOUTON DE PROGRAMMATION** sur le moteur (illustré ci-dessous) pendant environ 12 secondes, au cours desquelles le store secouera 3 fois séparés.

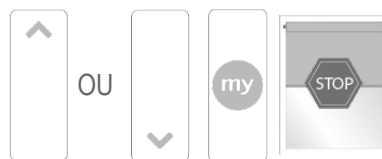


Bouton de programmation

Toutes les télécommandes programmées et les réglages de limite seront effacés. Le moteur est maintenant réinitialisé au **mode usine**. Les limites du moteur devront être rétablies.

CONFIGURATION D'UNE POSITION PRÉFÉRÉE « MY »

1) Déplacez le store à la position désirée puis appuyez sur le bouton **MY / STOP** pour arrêter le store.



2) **APPUYEZ ET MAINTENEZ** le bouton **MY / STOP** jusqu'à ce que le store secoue. La position « MY » préférée est réglée.

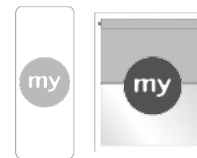


3) Pour définir une **NOUVELLE** position « MY », répétez les étapes 1 et 2.

POUR SUPPRIMER : envoyez d'abord le store à la position actuelle « MY », puis **APPUYEZ ET MAINTENEZ** le bouton **MY / STOP** pendant 5 secondes. Le store va secouer pour confirmer la suppression.

UTILISER LA POSITION PRÉFÉRÉE « MY »

Lorsque le store est immobile, une simple pression sur le bouton **MY / STOP** va déplacer le store vers la position préférée « MY » à partir de n'importe quelle position.



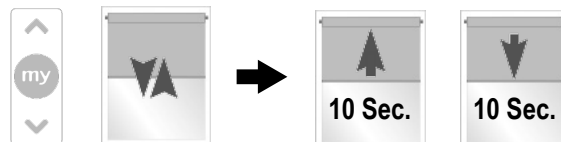
Si le store est en mouvement, arrêtez-le d'abord en appuyant sur **MY / STOP**, puis encore sur **MY / STOP** pour l'envoyer à la position « MY ».



AJUSTER LA VITESSE

Le LED clignote alternativement en vert et en jaune pendant l'ajustement.

1) Éloignez le store des limites d'extrémités. **APPUYEZ ET MAINTENEZ** les boutons **HAUT**, **MY / STOP** et **BAS** simultanément jusqu'à ce que le store secoue. Le store montera et descendra automatiquement en cycles de dix secondes.



2) Pour augmenter la vitesse, **APPUYEZ ET MAINTENEZ** le bouton **HAUT** jusqu'à ce que le store secoue. Répétez au besoin.

La vitesse maximale est atteinte lorsque le store secoue 3 fois dans chaque direction lorsque le bouton **HAUT** est appuyé.

3) Pour diminuer la vitesse, **APPUYEZ ET MAINTENEZ** le bouton du **BAS** jusqu'à ce que le store secoue. Répétez au besoin.

La vitesse minimale est atteinte lorsque le store secoue 3 fois dans chaque direction lorsque le bouton **BAS** est appuyé.

4) Pour confirmer la nouvelle vitesse, **APPUYEZ ET MAINTENEZ** le bouton **MY / STOP** jusqu'à ce que le store secoue.

