

OPERATION INSTRUCTIONS

VINYL SHUTTERS

LOUVER OPERATION

With Front Tiltbar

1. Hold onto the tiltbar with both hands, a minimum of 12" apart.
2. Lift or lower the tiltbar until the louvers are at the desired position.

With Rear Tilt or Gear

1. Hold onto any two louvers, (with the exception of a top or bottom louver) a minimum of 12" apart.
2. Tilt the louvers up or down until they are at the desired position.

Additional notes

- For increased energy efficiency, position the louvers upward for airflow.
- Shutters are guaranteed to not warp or distort under normal conditions.
- It's important to allow airflow through window treatments. Keeping shutter louvers closed for long periods of time and/ or using additional window treatments in front of or behind shutters can significantly increase the temperature the shutters are exposed to. These high temperatures (above 140°F / 60°C) may cause the shutter to warp or twist.
- Positioning the louvers upward will also assist in allowing heat to escape from between the panel and window.
- Poor room circulation may create window sweating or condensation. If this occurs, position the louvers in a downward position, leaving a slight gap to allow airflow to reach the window.
- Shutters are classified as room darkening and do not completely block light. Light may be visible between frame and panel gaps and louver overlaps.
- Closing the louvers with a slight gap of 1/8" or more will create a more consistent look for providing privacy.
- Louver rotation may result in slight noise of aluminum inserts inside the louvers.
- Louver rotation for French doors with the cut out handle may have a tighter louver rotation than a standard opening.

PANEL OPERATION

To Open Panels

1. Ensure the louvers are in an open position.
2. Place two hands on the VERTICAL JAMB between the louvers, at a minimum of 18" apart on the opposite side of the hinges.
3. Pull the panel in towards the room. Since the panels are locked into position by either a panel lock system or a catch magnet system, a slight effort will be required to pull the panels open.

To Close Panels

1. Place two hands on the VERTICAL JAMB between the louvers, at a minimum of 18" apart on the opposite side of the hinges.
2. Push the panels toward the window. If a Panel Lock System is used, then a slightly greater force will be required to secure the panel into the groove of the frame or panel lock ramp; the panel is to be installed snug. For wider and longer panels, a slight lift of the panel may make the closure easier.

Additional Notes

- For the panel to be more or less snug, you may modify the jamb cap.
- Open the panel and use a #2 ROBERTSON screwdriver to turn the top or bottom jamb cap (See photo to the right) clockwise or counter-clockwise as required.
- Proper installation requires shutter frames or panels to line up with the opening. If openings are not plumb, the shutters may not stay against the wall when the panel is open.
- Only functioning doorways will be adjusted. Common adjustments could include Velcro, hinge pin bending, hinge tweaking or using a door stopper wedge.
- Panel drop occurs when the panel is opened into the room and the panel drops slightly below the window sill or frame; panel drop is considered normal.
- Installation screws can create splits in the wood jambs depending on the conditions of the wood.

MAINTENANCE AND CLEANING

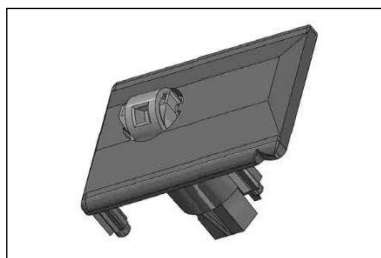
- Use a duster or a cloth dampened with water only to clean the shutter regularly.
- If the shutters require a stronger cleanse, use a mild dish soap or Vinyl Cleaner. Always wipe off the product with a damp cloth after using a mild dish soap or cleaner to remove any residue.

A FEW THINGS YOU NEED TO KNOW ABOUT YOUR SHUTTERS

- Extrusion lines, pull lines, and shine lines are inherent to the extrusion process and should not be confused with scratches. Run your finger over the area to determine whether it is a line or scratch. If it's a scratch, you'll feel it. Ultrafine 600 grit sandpaper is recommended for removing scratches.
 - Air fresheners that plug in shouldn't be placed directly under shutters as residue from their emission may over time discolor your shutters. This is not covered by the warranty.
 - Certain candles may also leave residue on the product; this is also not covered by the warranty.
 - Any item made of vinyl can build up static electricity. Static charges are more prevalent in certain homes depending on environmental circumstances. Dust and soot may be attracted to vinyl surfaces when static electricity is present causing them to appear dirty. Shutters that appear to have attracted dirt or dust are not covered by the warranty. A mild soap and water solution can be used to clean the resulting film from the shutter.
- To find out more about your warranty, please refer to your product guide.*

CAULKING AT INSTALLATION

- If the shutter is installed with a product frame, caulking may be used at the frame corners to hide the joining shadow on the outside or along the outer sides to hide any light bleed. Caulking is not used behind the panel or frame.
- In order for the caulking to not separate or crack, we ask that you do not open your shutter panels for 24 hours. You can still operate the louvers up and down.
- Light bleeds may open after time due to usage, cleaning, or house shifting and a caulking touch up may be required. This is not covered by the warranty.



SPECIALTY SHAPES

- Hinges are for safety purposes, not for panel function.
- Light line gaps variances between the panel and frame are considered normal.



PCN - ECLOIFBOM

Updated September 2023

MODE D'EMPLOI PERSIENNES EN VINYLE

OPÉRATION DES LATTES

Avec barre d'inclinaison en avant

1. Tenez la barre d'inclinaison avec les deux mains à au moins 12 po de distance.
2. Soulevez ou abaissez la barre d'inclinaison jusqu'à ce que les lattes soient à la position désirée.

Avec barre d'inclinaison en arrière ou Gear

1. Tenez n'importe quelles deux lattes (sauf la latte supérieure ou inférieure) à au moins 12 po de distance.
2. Inclinez les lattes vers le haut ou vers le bas jusqu'à ce qu'elles soient à la position désirée.

Notes supplémentaires

- Pour améliorer l'efficacité énergétique, placez les lattes vers le haut pour que la circulation d'air se dirige vers la pièce.
- Les persiennes sont garanties à ne pas déformer dans des conditions normales.
- Ne gardez pas les lattes fermées de manière serrée sans circulation d'air ni utilisez des couvre-fenêtres supplémentaires en avant ou en arrière des persiennes car la déformation du PVC peut se produire à 140°F (60°C).
- Positionner les lattes vers le haut permettra aussi à la chaleur de s'échapper entre le panneau et la fenêtre.
- Une mauvaise circulation dans la pièce peut créer la transpiration de fenêtre ou la condensation. Si cela arrive, positionnez les lattes vers le bas, avec un écart léger pour permettre à la circulation d'atteindre la fenêtre.
- Les persiennes sont classées au niveau assombrissant et non blackout. Il y aura de légères variations de lumière entre les lattes.
- Fermer les lattes avec un écart de 1/8 po ou plus va créer une apparence plus consistante pour fournir de l'intimité.
- La rotation des lattes peut entraîner un léger bruit provenant des pièces en aluminium à l'intérieur des lattes.
- La rotation des lattes sur les portes-fenêtre d'une poignée découpée peut être plus serrée que pour une ouverture standard.

OPÉRATION DES PANNEAUX

Pour ouvrir les panneaux

1. Assurez-vous que les lattes soient en position ouverte
2. Placez deux mains sur le MONTANT VERTICAL, entre les persiennes, à au moins 18 po de distance, du côté opposé des charnières.
3. Tirez le panneau vers la pièce. Puisque les panneaux sont verrouillés en position par un système de verrouillage des panneaux ou un système d'aimants, un léger effort sera nécessaire pour ouvrir les panneaux.

Pour fermer les panneaux

1. Placez deux mains sur le MONTANT VERTICAL, entre les persiennes, à au moins 18 po de distance, du côté opposé des charnières.
2. Poussez les panneaux vers la fenêtre. Si un système de verrouillage des panneaux est utilisé, une plus grande force sera nécessaire pour fixer le panneau dans la rainure du châssis ou de la rampe de verrouillage des panneaux; le panneau devrait être installé de façon serrée. Pour les panneaux plus larges et plus longs, un léger soulèvement du panneau peut faciliter la fermeture.

Notes supplémentaires

- Pour que le panneau soit plus ou moins serré, vous pouvez modifier le capuchon du montant.
- Ouvrez le panneau et utilisez un tournevis ROBERTSON # 2 pour tourner le capuchon du montant (voir la photo à droite) supérieur ou inférieur dans le sens horaire ou antihoraire comme nécessaire.
- Une installation correcte nécessite l'alignement des cadres ou des panneaux avec l'ouverture. Si les ouvertures ne sont pas à niveau, les persiennes pourraient ne pas rester contre le mur lorsque le panneau est ouvert.
- Seules les portes fonctionnelles seront ajustées. Les ajustements communs peuvent inclure le Velcro, la flexion ou modification de la charnière ou l'utilisation d'une cale d'arrêt de porte.
- L'échappe de panneau est lorsque le panneau est ouvert dans la pièce et il s'échappe légèrement sous le rebord de la fenêtre; cela est normale.
- Les vis d'installation peuvent créer des fissures dans les montants de bois selon les conditions du bois.

ENTRETIEN ET NETTOYAGE

- Utilisez un linge ou un chiffon humidifié avec de l'eau seulement pour nettoyer régulièrement les persiennes.
- Si les persiennes nécessitent un nettoyage plus intense, utilisez un savon à vaisselle doux ou un nettoyeur de vinyle. Essuyez toujours le produit avec un chiffon humide après avoir utilisé un détergent à vaisselle ou un nettoyeur doux pour enlever tout résidu.

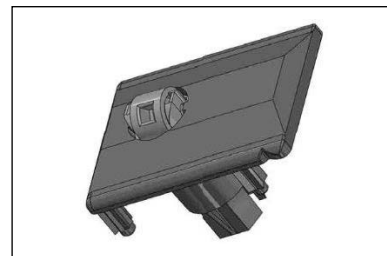
QUELQUES INFORMATIONS SUR VOS PERSIENNES

- Les lignes de traction, de brillance et d'extrusion font partie du processus d'extrusion et ne doivent pas être confondues avec des égratignures. Pour déterminer si un problème perçu est une ligne ou une égratignure, glissez le doigt par dessus. Si c'est une égratignure, vous le sentirez. Les égratignures peuvent être poncées avec un papier sablé ultrafin.
- Les désodorisants d'air branchés ne devraient pas être placés directement sous les persiennes, car l'émission peut causer un résidu et décolorer les volets au fil du temps. Ceci n'est pas couvert par la garantie.
- La combustion de certains types de bougies pourrait créer un résidu sur le produit; ceci n'est pas couvert par la garantie.
- Tout produit en vinyle peut accumuler de l'électricité statique. Les charges statiques sont plus fréquentes dans certaines maisons en fonction des circonstances environnementales. La poussière et la saie peuvent être attirées par les surfaces en vinyle en présence d'électricité statique, ce qui leur donne un aspect sale. Les persiennes qui semblent avoir attiré la saleté ou la poussière ne sont pas couvertes par la garantie. Une solution d'eau et de savon doux peut être utilisée pour nettoyer la pellicule qui s'est formée sur la persienne, de façon invisible sur plusieurs types de surfaces y compris les articles en PVC.

Pour en savoir plus sur la garantie, veuillez consulter le guide de prix et référence.

CALFEUTRAGE À L'INSTALLATION

- Si les persiennes sont installées avec un cadre, du calfeutrage peut être utilisé aux coins du cadre pour masquer l'ombre des joints à l'extérieur ou le long des côtés extérieurs pour cacher tous les écarts de lumière. Le calfeutrage ne sera pas utilisé derrière le panneau ou le cadre.
- Afin que le calfeutrage ne se sépare pas ou ne se fissure pas, nous vous demandons de ne pas ouvrir vos panneaux de persiennes pendant 24 heures. Vous pouvez toujours faire fonctionner les lattes de haut en bas.
- Les écarts de lumière peuvent augmenter après un certain temps en raison de l'utilisation, du nettoyage ou du déplacement de la maison et un ajout de calfeutrage pourrait être nécessaire. Ceci n'est pas couvert par la garantie.



FORMES SPÉCIALES

- Les charnières sont utilisées à des fins de sécurité et non pour la fonction du panneau.
- Les écarts de ligne de lumière entre le panneau et le cadre sont considérés comme habituels.



PCN - ECLOIFBOM

Mis à jour en septembre 2023